

LÍNGUA PORTUGUESA

O texto servirá de base para as questões 01 e 02:

O tempo: Feroz amigo

É uma das esquisitices do nosso tempo que na época em que mais tempo vivemos haja tanta dificuldade em relação ao que se convencionou chamar velhice. Palavras significam emoções e conceitos, portanto também preconceitos. Por isso, quero falar de minha implicância com a implicância que temos com os vocábulos – e a realidade – velho, velhice.

E, como gosto de historinhas, algumas, como estas, reais, lembro um episódio com Tônia Carrero, ainda uma linda mulher aos oitenta anos. E certa vez alguém lhe perguntou: “Tônia, chegando aos oitenta, como você lida com a velhice?”. Todos gelaram, mas ela, em pé no meio da sala, possivelmente com um cálice de champanhe na mão, respondeu sem hesitar: “Ora, eu acho ótimo. Porque a alternativa seria a morte”.

E todos acharam maravilhosa aquela presença de espírito, e aquele pensamento. Naturalmente, nem ela, nem ninguém gostaria de envelhecer com as doenças, perdas e fragilidades que tantas vezes nos acompanham quando o número de anos cresce assustadoramente. Mas que, pelo menos, não sejamos velhos chatos e sombrios, eternamente reclamando de tudo e de todos.

Quando não pudermos mais realizar negócios, viajar a países distantes ou dar caminhadas, poderemos ainda exercer afetos, agregar pessoas, ler bons livros, observar a humanidade que nos cerca, eventualmente lhe dar abrigo e colo. Para isso, não é necessário ser jovem, belo, com carnes firmes e pele de seda... ou ágil, mas ainda lúcido.

Viver deveria ser poder celebrar sempre mais um dia: o nosso, e dos que amamos. E, em momentos de dor indizível, redobrar sem espalhafato, com delicadeza, o amor de que somos capazes.

Fonte: <https://www.50emails.com.br/lya-luft-o-tempo-feroz-amigo/>

QUESTÃO 01

É correto afirmar sobre o texto:

- A) A autora concebe a velhice de forma pessimista, mostrando que nada mais resta aos que estão vivenciando esta fase da existência;
- B) Pelas características presentes no texto, o gênero textual a qual pertence é o conto;
- C) No último parágrafo do texto há o predomínio da narração;
- D) No termo “eventualmente **lhe** dar abrigo e colo”, o termo destacado retoma, no texto, a palavra “humanidade”.

QUESTÃO 02

Analisar as afirmativas acerca de alguns aspectos linguísticos do texto, julgando-as certas (C) ou erradas (E):

- () “**nem** ela, **nem** ninguém”. Os termos destacados são conjunções coordenativas aditivas;
- () “Ora, eu acho ótimo. Porque a alternativa seria a morte”. As aspas, no texto, foram usadas para indicar a fala de alguém;
- () “Viver **deveria** ser poder celebrar sempre mais um dia”. O verbo destacado está no futuro do presente do indicativo;
- () “dor indizível” significa uma dor que pode ser declarada.

A sequência correta, de cima para baixo é:

- A) C, E, C, E;
- B) C, C, E, E;
- C) E, C, E, C;
- D) E, C, E, E.

QUESTÃO 03

Leia as frases de Machado de Assis e marque a opção em que há um período composto por subordinação:

- A) “Não tive filhos, não transmiti a nenhuma criatura o legado de nossa miséria.”;
- B) “A vida sem luta é mar morto no centro do organismo universal.”;
- C) “A vida é cheia de obrigações que a gente cumpre por mais vontade que tenha de infringir deslavadamente.”;
- D) “Cria em si, mas não duvide sempre dos outros.”.

QUESTÃO 04

Leia o texto:

Educação! Educação!

Sonho com Dona Teteca, minha implacável professora de Português. Ela aparece, brandindo um exemplar do JB com a segunda parte do artigo Educação! Educação!

Passa-me um sabão danado. (...)

– Seu analfabeto! Não foi isso que te ensinei! Não podes errar a concordância!

Assustado, leio um texto meu que o JB publicou no domingo passado:

“Um dos romances que mais marcou minha adolescência...”

Sinto um frio na espinha e balbucio:

– Desculpe, Dona Teteca... Eu me distraí. (...)

Conformado, pego uma resma de papel e começo a escrever, pensando: “Poxa, logo num texto sobre educação!”.

Acordo, sobressaltado e ofegante. Perdão, leitores.

Fonte: UTZERI, Fritz. Jornal do Brasil. Rio de Janeiro, 27 jul. 2003.

Analise as afirmativas sobre a Gramática textual:

- I. “Um dos romances que mais marcou minha adolescência.”. Esta é a frase pela qual a professora chamou o narrador de analfabeto, pois o mesmo teria cometido um erro de concordância;
- II. “Passa-me um sabão danado.” No lugar de ênclise, nesta frase, seria correto usar a próclise;
- III. “Não foi isso que te ensinei!” A regência do verbo ensinar está correta, pois segundo a Gramática Normativa, no sentido de “dar instrução a, transmitir conhecimento a” ele é um **verbo** transitivo direto e indireto;
- IV. “Um dos romances **que** mais marcou minha adolescência...” O termo destacado é um pronome relativo.

São corretas somente as afirmativas:

- A) I, II e IV;
- B) II e III;
- C) I, III e IV;
- D) I e III.

QUESTÃO 05

Sobre a Redação Oficial é correto afirmar:

- A) Aviso, Ofício e memorando são expedientes que se diferenciam antes pela finalidade do que pela forma;
- B) A Redação Oficial exige clareza, formalidade e tratamento, correta diagramação do texto, não exigindo, contudo, uniformidade nos documentos;
- C) Para tratar assuntos oficiais pelo órgão da administração pública entre si e também com particulares é usado o Memorando;
- D) O vocativo utilizado quando o documento é dirigido ao governador do Estado é “Digníssimo Governador”.

SISTEMA ÚNICO DE SAÚDE

QUESTÃO 06

Segundo a Lei nº 8.142, de 28 de dezembro de 1990, assinale a afirmativa correta:

- A) As Conferências de Saúde e os Conselhos de Saúde terão sua organização e normas de funcionamento definidas pelo Ministério da Saúde;
- B) A representação dos usuários nos Conselhos de Saúde e Conferências será paritária em relação ao conjunto dos demais segmentos;
- C) Os Municípios não poderão estabelecer consórcio para execução de ações e serviços de saúde;
- D) Os recursos do Fundo Nacional de Saúde (FNS) serão alocados como investimentos previstos no Plano anual do Ministério da Saúde.

QUESTÃO 07

A Portaria nº 399, de 22 de fevereiro de 2006, instituiu o Pacto pela Vida. A respeito deste tema, analise as afirmativas abaixo:

- I. O Pacto pela Vida é o compromisso entre os gestores do SUS em torno de prioridades que apresentam impacto sobre a situação de saúde da população brasileira;
- II. Entre as prioridades pactuadas estão a saúde do idoso e controle do câncer do colo do útero e da mama;
- III. Entre as metas para o controle do câncer da mama está a ampliação para 100% a cobertura de mamografia, conforme protocolo.

Está(ão) correta(s), apenas a(s) afirmativa(s):

- A) I e II;
- B) I e III;
- C) II;
- D) III.

QUESTÃO 08

A Atenção Básica considera o sujeito em sua singularidade, na complexidade, na integralidade e na inserção sociocultural e busca a promoção de sua saúde, a prevenção e tratamento de doenças e a redução de danos ou de sofrimentos que possam comprometer suas possibilidades de viver de modo saudável. Acerca da Atenção Básica, assinale V para verdadeiro ou F para falso:

- () É o contato preferencial dos usuários com os sistemas de saúde;
- () A Atenção Básica tem a Saúde da Família como estratégia prioritária para sua organização de acordo com os preceitos do Sistema Único de Saúde;
- () O processo de pactuação da Atenção Básica seguirá regulamentação específica do Pacto de Gestão;
- () Para Unidade Básica de Saúde (UBS) sem Saúde da Família em grandes centros urbanos, recomenda-se o parâmetro de uma UBS para até 12 mil habitantes, localizada dentro do território pelo qual tem responsabilidade sanitária, garantindo os princípios da Atenção Básica.

A sequência correta de cima para baixo é:

- A) V, V, F, F;
- B) V, F, F, V;
- C) F, F, V, V;
- D) V, V, V, F.

QUESTÃO 09

Sobre a Vigilância Sanitária, assinale a afirmativa correta:

- A) Pode ser definida como um conjunto de ações que proporcionam o conhecimento, a detecção ou prevenção de qualquer mudança nos fatores determinantes e condicionantes de saúde individual ou coletiva, com a finalidade de recomendar e adotar as medidas de prevenção e controle das doenças ou agravos;
- B) Para se habilitar à gestão descentralizada das ações de vigilância sanitária, os Estados assinaram o Termo de Ajuste, com a aprovação das Comissões Intergestores Bipartite e Tripartite;
- C) Dos órgãos que compõem o Sistema Nacional de Vigilância Sanitária, apenas ao da esfera federal compete a elaboração de normas que regulamentem o funcionamento dos estabelecimentos que desenvolvem processos produtivos e oferecem serviços à população, dentro de seu campo de abrangência;
- D) A ANVISA constitui-se em uma autarquia sob regime especial, vinculada ao Ministério da agricultura e que se caracteriza pela independência administrativa, estabilidade de seus dirigentes e autonomia financeira.

QUESTÃO 10

Os Sistemas de Atenção à Saúde são respostas sociais deliberadas às necessidades de saúde dos cidadãos e, como tal, devem operar em total coerência com a situação de saúde das pessoas usuárias. Em relação às Redes de Atenção à Saúde (RASs), analise as afirmativas abaixo:

- I. A organização das RASs, para ser feita de forma efetiva, eficiente e com qualidade, tem de estruturar-se com base nos seguintes fundamentos: economia de escala, disponibilidade de recursos, qualidade e acesso; integração horizontal e vertical; processos de substituição; territórios sanitários; e níveis de atenção;
- II. As RASs têm de incorporar, como um ponto central, o critério do acesso; assim, o desenho das redes de atenção à saúde faz-se combinando, dialeticamente, de um lado, economia de escala e qualidade dos serviços e, de outro, o acesso aos serviços de saúde;
- III. Os processos de substituição são importantes para que se possa alcançar o objetivo das RASs de prestar a Atenção certa, no lugar certo, com o custo certo e no tempo certo;
- IV. Os níveis de Atenção à Saúde são fundamentais para o uso racional dos recursos e para estabelecer o foco gerencial dos entes de governança das RASs.

Estão corretas:

- A) I e III, apenas;
- B) II e IV, apenas;
- C) I, III e IV, apenas;
- D) Todas as afirmativas.

CONHECIMENTOS ESPECÍFICOS

QUESTÃO 11

Paciente com Encefalopatia hepática aguda, coagulopatia secundária, desenvolve edema cerebral com grave repercussão clínica. A monitorização da pressão intracraniana mais indicada e com menor risco de complicação para o paciente envolve o uso de dispositivo:

- A) Intraventricular;
- B) Epidural;
- C) Subracondrial;
- D) Intraparenquimatosa.

QUESTÃO 12

Dentre as alternativas a seguir, assinale aquela que, isoladamente, não faz o diagnóstico de neurocisticercose:

- A) Cisticerco subretiniano;
- B) Histopatologia positiva para cisticercose em medula espinhal;
- C) Detecção de anticorpo anticisticerco;
- D) Presença de scolex intracístico em exame de neuroimagem.

QUESTÃO 13

O reconhecimento do dermatomo acometido em caso de lesão espinhal é de suma importância na avaliação neurológica. A perda da sensibilidade referida em nível de fossa supraclavicular, quarto espaço intercostal e ponto médio do ligamento inguinal correspondem, respectivamente, aos seguintes dermatomos:

- A) C3, T4, T10;
- B) C5, T6, T10;
- C) C7, T10, T12;
- D) C3, T4, T12.

QUESTÃO 14

Acerca da Atrofia Muscular Espinobulbar, analise os itens a seguir:

- I. É doença ligada ao cromossomo X;
- II. O padrão de fraqueza muscular é tipicamente distal e simétrico;
- III. O comprometimento do receptor de androgênio leva a ginecomastia, a distúrbios de espermatogênese e a resistência androgênica.

Estão corretas:

- A) I e II, somente;
- B) II e III, somente;
- C) I e III, somente;
- D) Todas as afirmativas.

QUESTÃO 15

Os avanços da medicina e o uso cada vez mais frequente do "home care" têm exercido impacto na qualidade de vida e no manejo das comorbidades crônicas do paciente vítima de trauma raquimedular. Acerca dessa condição clínica, assinale a opção correta:

- A) Pregabalina pode ser utilizada para controle da dor neuropática e espasticidade;
- B) Mielopatia com mielomalacia e Siringomielia são complicações estruturais implicadas na deterioração neurológica crônica;
- C) Não há relação da doença crônica coronariana e trauma medular, pois os desfechos clínicos são determinados pelos fatores de risco prévios ao trauma;
- D) O controle do estado depressivo pode ser realizado com uso de antidepressivo tricíclico, pois tem efeito favorável na disfunção vesical.

QUESTÃO 16

A atrofia muscular espinhal é uma desordem que pode acometer desde recém-nascido até indivíduos na idade adulta. Apresenta padrão de herança autossômica recessiva e acomete 4 entre 100.000 nascidos vivos. O subtipo 3, também conhecido como Doença de Kugelberg-Welander, apresenta:

- A) Grave comprometimento cognitivo;
- B) Dependência de cadeira de roda, mas com vida útil normal;
- C) Escoliose limitante e restrição respiratória grave;
- D) Comprometimento predominante em membros superiores.

QUESTÃO 17

Os itens a seguir referem-se às características clínico-radiológicas dos tumores medulares:

1. Acomete preferencialmente adultos jovens, sexo masculino, em coluna lombossacral. É tumor glial de lento crescimento;
2. Acomete predominantemente a coluna torácica, no eixo espinhal, e está associado à neurofibromatose. Há calcificações de permeio e invasão óssea com erosão subsequente;
3. Apresenta recorrência frequente, é radiorresistente e atinge predominantemente região sacral.

São achados, respectivos, dos Meningiomas, Cordomas e Ependimoma mixopapilar:

- A) 2, 1, 3;
- B) 1, 2, 3;
- C) 2, 3, 1;
- D) 3, 2, 1.

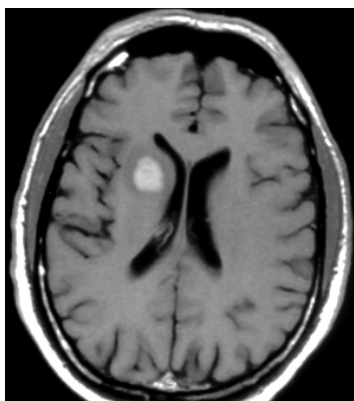
QUESTÃO 18

Sobre a estenose de canal medular, assinale a opção correta:

- A) Os sintomas de dor lombar estão sempre associados ao quadro de marcha claudicante;
- B) A compressão da cauda equina é a complicação dolorosa mais frequente;
- C) A presença de dor lombar associada à disfunção erétil e vesical é indicativa de gravidade;
- D) Dor lombar que piora em pé, na postura ereta, é achado específico para estenose de canal medular.

QUESTÃO 19

Paciente HIV positivo deu entrada no pronto atendimento por quadro de rebaixamento de sensório e crise convulsiva. Está em uso irregular de antirretrovirais. O exame de imagem foi realizado e encontra-se a seguir:



A imagem torna-se incompatível com a seguinte etiologia:

- A) Citomegalovirose central;
- B) Abscesso cerebral;
- C) Linfoma primário do Sistema Nervoso Central;
- D) Tumor metastático.

QUESTÃO 20

Os itens a seguir referem-se às características clínicas dos 3 tipos de Malformação de Chiari (MC):

- X. É caracterizada por achados precoces da MC, pois está associada a outras malformações como meningomielocle torácica e sacral. É detectada ao nascimento e cursa com disfagia, fraqueza em membros superiores, estridor. Hidrocefalia e Siringomielia são problemas comuns;
- Y. Caracteriza-se por encefalocele cervical ou occipital. Ha elevada taxa de mortalidade devido a comprometimento respiratório. Cursa com hipotonia e retardo mental;
- Z. Acomete indivíduos na adolescência e adultos. Há dor cervical, disfagia, disartria, paralisia de nervos cranianos. Siringomielia e escoliose são achados frequentes.

Os subtipos 1, 2 e 3 da Malformação de Chiari estão, respectivamente, caracterizados na opção:

- A) X-Y-Z;
- B) Z-X-Y;
- C) Y-X-Z;
- D) Z-Y-X.

QUESTÃO 21

A pesquisa do gene Complexo - Proteico associada a Proteína B – Quinase (IKBKAP) deve ser realizada para diagnóstico da Disautonomia Familiar tipo:

- A) 1;
- B) 2;
- C) 3;
- D) 4.

QUESTÃO 22

O termo Moyamoya é utilizado para descrever achados cerebrovasculares descritos pela primeira vez em 1957. O diagnóstico é caracterizado por estenose bilateral ou oclusão das artérias ao redor do Polígono de Willis e proeminente circulação colateral. Diante de um paciente de 22 anos, quadro de convulsão, cujo exame de imagem denota os supracitados achados, é correto que:

- A) O rastreio da doença em membros familiares da paciente em questão deve ser prontamente realizado como medida de prevenção primária;
- B) A presença de comorbidade como doença renal policística torna o diagnóstico de Síndrome Moyamoya improvável;
- C) A cirurgia de revascularização é tratamento curativo de eleição;
- D) A doença tende a recorrer levando a comprometimento neurológico progressivo e a declínio cognitivo.

QUESTÃO 23

Paciente 27 anos relata quadro de coriza, tosse seca, febre, obstrução nasal, diarreia e mialgia que progrediu, em poucos dias, para fraqueza aguda em membros inferiores, ficando acamada. Foi trazida para avaliação neurológica. O exame físico evidencia paciente orientada, lúcida, fala articulada; paralisia flácida de membros inferiores, hiporreflexia e retenção urinária. Não há nível sensorial definido. Os exames adicionais revelaram: punção líquórica com 18 cel/mm³ e elevação de proteína. A eletroneuromiografia mostrou comprometimento motor e intacta condução sensorial. A Ressonância magnética da medula espinhal evidenciou comprometimento de massa cinzenta predominante, sem efeito de massa ou abscesso. Diante do caso hipotético, o diagnóstico mais provável dentre as opções, é:

- A) Síndrome de Guillain-Barré;
- B) Mielite flácida aguda;
- C) Mielite transversa;
- D) Desordens da junção neuromuscular.

QUESTÃO 24

Acerca da Hidrocefalia com pressão normal, analise as alternativas e assinale a correta:

- A) Índice de Evans de 0.25 é indicativo de hidrocefalia;
- B) Aumento ou velocidade da passada ou maior agilidade em girar 180° são parâmetros de melhora após o "Tap test";
- C) A recuperação do déficit cognitivo é o parâmetro de mais rápida melhora após a derivação ventricular;
- D) Infecção do Shunt é a principal complicação durante o primeiro ano do procedimento.

QUESTÃO 25

Diante da suspeita de meningite, uma paciente de 33 anos em decorrência de trauma penetrante encefálico, estão indicados os seguintes tratamentos empíricos, exceto:

- A) Vancomina e Meronem;
- B) Vancomicina e Ciprofloxacina;
- C) Vancomicina e Ceftazidima;
- D) Vancomicina e Cefepima.