

LÍNGUA PORTUGUESA

O texto servirá de base para as questões 01 e 02:

O tempo: Feroz amigo

É uma das esquisitices do nosso tempo que na época em que mais tempo vivemos haja tanta dificuldade em relação ao que se convencionou chamar velhice. Palavras significam emoções e conceitos, portanto também preconceitos. Por isso, quero falar de minha implicância com a implicância que temos com os vocábulos – e a realidade – velho, velhice.

E, como gosto de historinhas, algumas, como estas, reais, lembro um episódio com Tônia Carrero, ainda uma linda mulher aos oitenta anos. E certa vez alguém lhe perguntou: “Tônia, chegando aos oitenta, como você lida com a velhice?”. Todos gelaram, mas ela, em pé no meio da sala, possivelmente com um cálice de champanhe na mão, respondeu sem hesitar: “Ora, eu acho ótimo. Porque a alternativa seria a morte”.

E todos acharam maravilhosa aquela presença de espírito, e aquele pensamento. Naturalmente, nem ela, nem ninguém gostaria de envelhecer com as doenças, perdas e fragilidades que tantas vezes nos acompanham quando o número de anos cresce assustadoramente. Mas que, pelo menos, não sejamos velhos chatos e sombrios, eternamente reclamando de tudo e de todos.

Quando não pudermos mais realizar negócios, viajar a países distantes ou dar caminhadas, poderemos ainda exercer afetos, agregar pessoas, ler bons livros, observar a humanidade que nos cerca, eventualmente lhe dar abrigo e colo. Para isso, não é necessário ser jovem, belo, com carnes firmes e pele de seda... ou ágil, mas ainda lúcido.

Viver deveria ser poder celebrar sempre mais um dia: o nosso, e dos que amamos. E, em momentos de dor indizível, redobrar sem espalhafato, com delicadeza, o amor de que somos capazes.

Fonte: <https://www.50emails.com.br/lya-luft-o-tempo-feroz-amigo/>

QUESTÃO 01

É correto afirmar sobre o texto:

- A) A autora concebe a velhice de forma pessimista, mostrando que nada mais resta aos que estão vivenciando esta fase da existência;
- B) Pelas características presentes no texto, o gênero textual a qual pertence é o conto;
- C) No último parágrafo do texto há o predomínio da narração;
- D) No termo “eventualmente **lhe** dar abrigo e colo”, o termo destacado retoma, no texto, a palavra “humanidade”.

QUESTÃO 02

Analisar as afirmativas acerca de alguns aspectos linguísticos do texto, julgando-as certas (C) ou erradas (E):

- () “**nem** ela, **nem** ninguém”. Os termos destacados são conjunções coordenativas aditivas;
- () “Ora, eu acho ótimo. Porque a alternativa seria a morte”. As aspas, no texto, foram usadas para indicar a fala de alguém;
- () “Viver **deveria** ser poder celebrar sempre mais um dia”. O verbo destacado está no futuro do presente do indicativo;
- () “dor indizível” significa uma dor que pode ser declarada.

A sequência correta, de cima para baixo é:

- A) C, E, C, E;
- B) C, C, E, E;
- C) E, C, E, C;
- D) E, C, E, E.

QUESTÃO 03

Leia as frases de Machado de Assis e marque a opção em que há um período composto por subordinação:

- A) “Não tive filhos, não transmiti a nenhuma criatura o legado de nossa miséria.”;
- B) “A vida sem luta é mar morto no centro do organismo universal.”;
- C) “A vida é cheia de obrigações que a gente cumpre por mais vontade que tenha de infringir deslavadamente.”;
- D) “Cria em si, mas não duvide sempre dos outros.”.

QUESTÃO 04

Leia o texto:

Educação! Educação!

Sonho com Dona Teteca, minha implacável professora de Português. Ela aparece, brandindo um exemplar do JB com a segunda parte do artigo Educação! Educação!

Passa-me um sabão danado. (...)

– Seu analfabeto! Não foi isso que te ensinei! Não podes errar a concordância!

Assustado, leio um texto meu que o JB publicou no domingo passado:

“Um dos romances que mais marcou minha adolescência...”

Sinto um frio na espinha e balbucio:

– Desculpe, Dona Teteca... Eu me distraí. (...)

Conformado, pego uma resma de papel e começo a escrever, pensando: “Poxa, logo num texto sobre educação!”.

Acordo, sobressaltado e ofegante. Perdão, leitores.

Fonte: UTZERI, Fritz. Jornal do Brasil. Rio de Janeiro, 27 jul. 2003.

Analise as afirmativas sobre a Gramática textual:

- I. “Um dos romances que mais marcou minha adolescência.”. Esta é a frase pela qual a professora chamou o narrador de analfabeto, pois o mesmo teria cometido um erro de concordância;
- II. “Passa-me um sabão danado.” No lugar de ênclise, nesta frase, seria correto usar a próclise;
- III. “Não foi isso que te ensinei!” A regência do verbo ensinar está correta, pois segundo a Gramática Normativa, no sentido de “dar instrução a, transmitir conhecimento a” ele é um **verbo** transitivo direto e indireto;
- IV. “Um dos romances **que** mais marcou minha adolescência...” O termo destacado é um pronome relativo.

São corretas somente as afirmativas:

- A) I, II e IV;
- B) II e III;
- C) I, III e IV;
- D) I e III.

QUESTÃO 05

Sobre a Redação Oficial é correto afirmar:

- A) Aviso, Ofício e memorando são expedientes que se diferenciam antes pela finalidade do que pela forma;
- B) A Redação Oficial exige clareza, formalidade e tratamento, correta diagramação do texto, não exigindo, contudo, uniformidade nos documentos;
- C) Para tratar assuntos oficiais pelo órgão da administração pública entre si e também com particulares é usado o Memorando;
- D) O vocativo utilizado quando o documento é dirigido ao governador do Estado é “Digníssimo Governador”.

SISTEMA ÚNICO DE SAÚDE

QUESTÃO 06

Segundo a Lei nº 8.142, de 28 de dezembro de 1990, assinale a afirmativa correta:

- A) As Conferências de Saúde e os Conselhos de Saúde terão sua organização e normas de funcionamento definidas pelo Ministério da Saúde;
- B) A representação dos usuários nos Conselhos de Saúde e Conferências será paritária em relação ao conjunto dos demais segmentos;
- C) Os Municípios não poderão estabelecer consórcio para execução de ações e serviços de saúde;
- D) Os recursos do Fundo Nacional de Saúde (FNS) serão alocados como investimentos previstos no Plano anual do Ministério da Saúde.

QUESTÃO 07

A Portaria nº 399, de 22 de fevereiro de 2006, instituiu o Pacto pela Vida. A respeito deste tema, analise as afirmativas abaixo:

- I. O Pacto pela Vida é o compromisso entre os gestores do SUS em torno de prioridades que apresentam impacto sobre a situação de saúde da população brasileira;
- II. Entre as prioridades pactuadas estão a saúde do idoso e controle do câncer do colo do útero e da mama;
- III. Entre as metas para o controle do câncer da mama está a ampliação para 100% a cobertura de mamografia, conforme protocolo.

Está(ão) correta(s), apenas a(s) afirmativa(s):

- A) I e II;
- B) I e III;
- C) II;
- D) III.

QUESTÃO 08

A Atenção Básica considera o sujeito em sua singularidade, na complexidade, na integralidade e na inserção sociocultural e busca a promoção de sua saúde, a prevenção e tratamento de doenças e a redução de danos ou de sofrimentos que possam comprometer suas possibilidades de viver de modo saudável. Acerca da Atenção Básica, assinale V para verdadeiro ou F para falso:

- () É o contato preferencial dos usuários com os sistemas de saúde;
- () A Atenção Básica tem a Saúde da Família como estratégia prioritária para sua organização de acordo com os preceitos do Sistema Único de Saúde;
- () O processo de pactuação da Atenção Básica seguirá regulamentação específica do Pacto de Gestão;
- () Para Unidade Básica de Saúde (UBS) sem Saúde da Família em grandes centros urbanos, recomenda-se o parâmetro de uma UBS para até 12 mil habitantes, localizada dentro do território pelo qual tem responsabilidade sanitária, garantindo os princípios da Atenção Básica.

A sequência correta de cima para baixo é:

- A) V, V, F, F;
- B) V, F, F, V;
- C) F, F, V, V;
- D) V, V, V, F.

QUESTÃO 09

Sobre a Vigilância Sanitária, assinale a afirmativa correta:

- A) Pode ser definida como um conjunto de ações que proporcionam o conhecimento, a detecção ou prevenção de qualquer mudança nos fatores determinantes e condicionantes de saúde individual ou coletiva, com a finalidade de recomendar e adotar as medidas de prevenção e controle das doenças ou agravos;
- B) Para se habilitar à gestão descentralizada das ações de vigilância sanitária, os Estados assinaram o Termo de Ajuste, com a aprovação das Comissões Intergestores Bipartite e Tripartite;
- C) Dos órgãos que compõem o Sistema Nacional de Vigilância Sanitária, apenas ao da esfera federal compete a elaboração de normas que regulamentem o funcionamento dos estabelecimentos que desenvolvem processos produtivos e oferecem serviços à população, dentro de seu campo de abrangência;
- D) A ANVISA constitui-se em uma autarquia sob regime especial, vinculada ao Ministério da agricultura e que se caracteriza pela independência administrativa, estabilidade de seus dirigentes e autonomia financeira.

QUESTÃO 10

Os Sistemas de Atenção à Saúde são respostas sociais deliberadas às necessidades de saúde dos cidadãos e, como tal, devem operar em total coerência com a situação de saúde das pessoas usuárias. Em relação às Redes de Atenção à Saúde (RASS), analise as afirmativas abaixo:

- I. A organização das RASS, para ser feita de forma efetiva, eficiente e com qualidade, tem de estruturar-se com base nos seguintes fundamentos: economia de escala, disponibilidade de recursos, qualidade e acesso; integração horizontal e vertical; processos de substituição; territórios sanitários; e níveis de atenção;
- II. As RASS têm de incorporar, como um ponto central, o critério do acesso; assim, o desenho das redes de atenção à saúde faz-se combinando, dialeticamente, de um lado, economia de escala e qualidade dos serviços e, de outro, o acesso aos serviços de saúde;
- III. Os processos de substituição são importantes para que se possa alcançar o objetivo das RASS de prestar a Atenção certa, no lugar certo, com o custo certo e no tempo certo;
- IV. Os níveis de Atenção à Saúde são fundamentais para o uso racional dos recursos e para estabelecer o foco gerencial dos entes de governança das RASS.

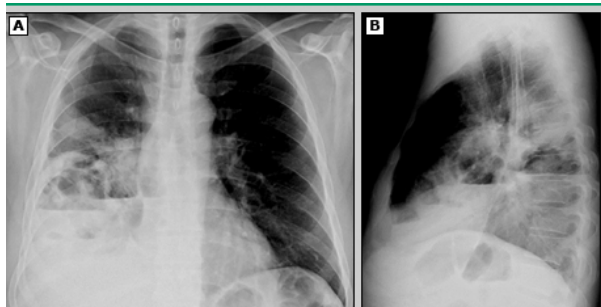
Estão corretas:

- A) I e III, apenas;
- B) II e IV, apenas;
- C) I, III e IV, apenas;
- D) Todas as afirmativas.

CONHECIMENTOS ESPECÍFICOS

QUESTÃO 11

Paciente de 55 anos procura atendimento por queixa de tosse produtiva pútrida há 15 dias, calafrios, sudorese noturna, febre diária e perda de peso acentuada. Tem histórico de epilepsia não-controlada e etilismo severo. Apresenta-se descorado, febril, taquicárdico, dispneico, emagrecido, dentes em mal estado de conservação. O Rx de tórax está disponível a seguir:



Acerca do caso hipotético analise as afirmativas abaixo:

- I. O tratamento antimicrobiano deve envolver drogas com elevado poder de penetração pulmonar como ampicilina-sulbactam, carbapenêmicos, clindamicina e daptomicina;
- II. A duração do tratamento deve ser realizada até que a lesão pulmonar fique pequena, estável ou até desapareça;
- III. A presença de *Nocardia*, *Enterobacteriaceae*, *Pseudomonas aeruginosa* nos meios de cultura aponta para deficiência de imunidade celular.

Estão corretas:

- A) Apenas as afirmativas I e II;
- B) Apenas as afirmativas II e III;
- C) Apenas as afirmativas I e III;
- D) Todas as afirmativas.

QUESTÃO 12

Na fibrilação atrial, o controle da frequência cardíaca, em vez do controle do ritmo cardíaco, está indicado preferencialmente em:

- A) Insuficiência cardíaca;
- B) Paciente > 80 anos;
- C) Pacientes < 65 anos;
- D) Aumento do tamanho atrial.

QUESTÃO 13

Acerca da Síndrome Nefrótica analise as opções a seguir e assinale a correta:

- A) A Disfunção tubular proximal é notada em casos mais avançados e se expressa com glicosúria, bicarbonatúria, fosfatúria e deficiência de vitamina D;
- B) O controle efetivo da proteinúria > 3.5g/24h é realizado pela associação do uso de inibidor a enzima conversora de angiotensina e bloqueador de receptor de angiotensina sem risco adicional de complicações;
- C) Os estados de hipercoagulabilidade ocorrem com igual incidência entre os diversos tipos de síndrome nefrótica e deve ser tratado com uso precoce de Varfarina;
- D) A restrição proteica deve ser adotada para controle da proteinúria.

QUESTÃO 14

O hipertireoidismo se caracteriza por ampla constelação de manifestações clínicas, atingindo em especial o sistema cardiovascular. Acerca dessas repercussões, analise as afirmativas abaixo:

- I. Angina pectoris pode surgir em decorrência do aumento do consumo cardíaco e periférico de oxigênio principalmente sob ação direta de T₃;
- II. Elevação de Pro-BNP é observada em hipertireoidismo sem doença cardíaca estrutural associada;
- III. A presença de fibrilação atrial, deflagrada por hipertireoidismo de base, raramente se reverte com o controle do estado tiorotóxico e requer anticoagulação plena seguida de cardioversão sincronizada.

Estão corretas:

- A) Apenas as afirmativas I e II;
- B) Apenas as afirmativas II e III;
- C) Apenas as afirmativas I e III;
- D) Todas as afirmativas.

QUESTÃO 15

No manejo do diabetes melitus tipo 2, a ocorrência de aumento de peso, vulvovaginites e refluxo gastroesofageano estão associados, respectivamente a:

- A) Insulina, Inibidor do co-transporte de sódio e glicose, Agonista de receptor de GLP1;
- B) Insulina, Tiazolidinediona, Inibidor do co-transporte de sódio e glicose;
- C) Inibidor da DDP-4, Agonista de receptor de GLP1, Inibidor do co-transporte de sódio e glicose;
- D) Tiazolidinediona, Agonista de receptor de GLP1, Insulina.

QUESTÃO 16

Paciente de 36 anos veio trazida ao pronto-atendimento com quadro de agitação psicomotora, alucinação, midríase, nistagmo e sudorese. Os sinais vitais mostram FC 120 bpm, PA 170 x 100 mmHg, Saturação 96%. O quadro hipotético é incompatível com intoxicação por:

- A) Ecstasy;
- B) Anti-histamínico;
- C) Cocaína;
- D) Barbitúricos.

QUESTÃO 17

Diante de um paciente de 40 anos, com hiporreflexia e paralisia flácida de membros inferiores de caráter progressivo, o diagnóstico de Síndrome de Guillan-Barré se torna duvidoso diante do seguinte achado:

- A) Alteração de sensibilidade;
- B) Líquor Cefalorraquidiano com 55 células/mm³;
- C) Dor neuropática;
- D) Disfunção vesical.

QUESTÃO 18

A administração de dexametasona, para prevenção de complicações por meningite, deve ser idealmente realizada:

- A) Em todos os casos de meningite bacteriana e mantida por 5 a 7 dias;
- B) Cerca de 20 minutos antes da administração dos antibióticos, em casos suspeitos de etiologia bacteriana, e mantida em casos confirmados por Pneumococos;
- C) Após a confirmação da etiologia, em casos suspeitos de etiologia bacteriana, e mantida em casos confirmados por Pneumococos e Meningococos;
- D) Após a confirmação da etiologia em casos confirmados por Pneumococos.

QUESTÃO 19

Paciente de 55 anos está internado na enfermaria de clínica médica e necessita realizar uma ressonância magnética de crânio com gadolínio para investigação de cefaléia. O prontuário informa histórico de hipertensão arterial sistêmica de longa data e insuficiência renal crônica não dialítica com clearance estimado de 25ml/min. Diante dessa situação hipotética, assinale a opção que apresenta medida profilática mais eficaz para preservação da função renal:

- A) Hidratação com solução salina prévia ao procedimento;
- B) Hemodiálise imediatamente após procedimento diagnóstico;
- C) Administração de N-acetilcisteína;
- D) Considerar outras opções diagnósticas.

QUESTÃO 20

Acerca da diarreia crônica (DC), analise as opções e assinale a correta:

- A) Pode ser provocada por infecções crônicas causadas por *C. difficile*, *Plesiomonas*, *Campylobacter* e *Giárdia*;
- B) A Doença inflamatória intestinal evolui, invariavelmente, com padrão sanguinolento crônico;
- C) Drogas como estatinas, fluoxetina, alprazolam e betabloqueadores não estão envolvidas na etiologia da DC;
- D) A elevação de calprotectina fecal aponta para etiologia não inflamatória.

QUESTÃO 21

Acerca da Artrite Reumatoide, sabe-se que:

- A) Os testes sorológicos como VHS e PCR podem diferenciar AR de Artrite Psoríase;
- B) O acometimento da articulação interfalangeana distal na AR é achado que dificulta a diferenciação da Osteoartrose;
- C) A elevação de VHS tem correlação com o prognóstico, severidade e atividade da doença;
- D) Drogas modificadoras da progressão radiológica como metotrexate, sulfasalazina e prednisona devem ser iniciadas precocemente.

QUESTÃO 22

Os clássicos critérios de Framingham, de 1971, são bem conhecidos por fornecerem um diagnóstico provável de Insuficiência Cardíaca num cenário ambulatorial. Esse quadro será confirmando pela exclusão de outros diagnósticos e pelos achados de 2 critérios maiores como os que estão na seguinte alternativa:

- A) Edema de tornozelos bilateral e Cardiomegalia (à radiografia de tórax);
- B) Terceira bulha e Refluxo hepatojugular;
- C) Derrame pleural e Dispneia a esforços ordinários;
- D) Hepatomegalia e Cardiomegalia.

QUESTÃO 23

Diante da necessidade do manejo antimicrobiano do paciente com sinusite aguda, analise as opções e assinale a correta:

- A) Os macrolídeos são como claritromicina e azitromicina são recomendados como terapia inicial;
- B) O espectro antimicrobiano deve alcançar inicialmente *Staphylococcus aureus* devido à alta prevalência;
- C) Doxiciclina é opção para paciente com alergia a penicilina;
- D) Ciprofloxacina é a quinolona de escolha para tratamento de sinusite bacteriana aguda;

QUESTÃO 24

Dentre manifestações extraintestinais da retocolite ulcerativa, assinale aquela que o curso clínico não segue a colite em atividade:

- A) Artrite periférica;
- B) Esclerite;
- C) Eritema nodoso;
- D) Espondilite anquilosante.

QUESTÃO 25

O manejo da hepatopatia alcoólica envolve o uso de corticosteroide quando Escore de Maddrey > 32 . Essa pontuação leva em consideração os seguintes parâmetros laboratoriais:

- A) Creatinina e Tempo de protrombina;
- B) Bilirrubinas e Creatinina;
- C) Tempo de protrombina e Bilirrubinas;
- D) Tempo de protrombina e albumina.